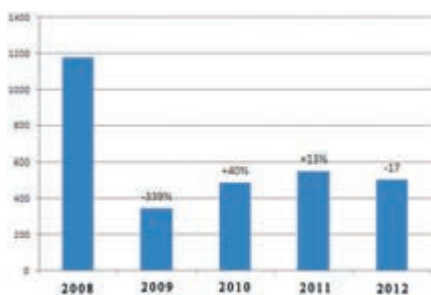


# РЫНОК ПОГРУЗЧИКОВ

Погрузчики с бортовым поворотом являются компактными и высокопроходимыми машинами на пневмоходу, которые применяются для работы в ограниченных пространствах — узких городских улицах, складах, цехах, доках и т.д. Масса погрузчиков с бортовым поворотом обычно не превышает 5 т, и этот сегмент техники относится к мини-погрузчикам.

По сравнению с докризисным периодом российский рынок погрузчиков с бортовым поворотом (по новой технике) увеличился примерно на 33% в натуральном выражении, перешагнув отметку в 4 тыс. единиц техники.

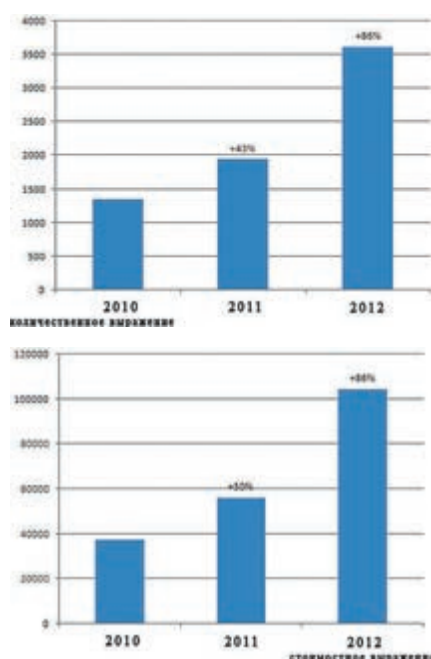
Ведущими зарубежными производителями, поставившими максимальное количество погрузчиков с бортовым поворотом в 2012 г. были: Bobcat, Mustang, CNH (Case New Holand) и Locust. В России крупнейшими производителями погрузчиков с бортовым поворотом являются ОАО «Курганмашзавод», ОАО «Уралвагонзавод». Начиная с 2011 г. на рынке погрузчиков с бортовым поворотом наметилась новая тенденция: на территории РФ осуществляется промышленная сборка техники из машинокомплектов зарубежных партнеров: на Кировском заводе погрузчики Кировец-POWERPLUS, на Ковровском электромеханическом заводе — мини-погрузчики серии ANT по лицензии чешской фирмы Hydroma.



**Рис. 1.** Динамика объемов производства погрузчиков с бортовым поворотом в России, 2008–2012 гг., количественное выражение

Начиная с 2005 г., производство погрузчиков с бортовым поворотом неуклонно сокращается. Наибольшее падение производства (на 70%) наблюдалось в кризисный 2009 г., когда производство погрузчиков с бортовым поворотом было в 3,4 раза меньше, чем в 2008 г. В 2010–2011 гг. происходит незначительный рост производства, но показатели докризисного года выполнены не были. По данным 2012 г. было произведено немногим более 500 погрузчиков с боковым поворотом и около 100 погрузчиков было собрано из зарубежных машинокомплектов. В исследовании эти погрузчики были отнесены к импорту, т.к. в России была произведена только «отверточная сборка». Динамика объемов производства представлена на Рис. 1.

В 2012 г. общий объем импорта погрузчиков с бортовым поворотом (с учетом погрузчиков для промышленной сборки, гусеничных погрузчиков и погрузчиков бывших

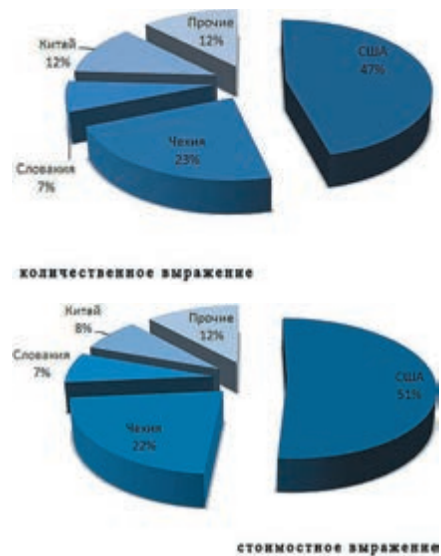


**Рис. 2.** Динамика объемов импорта погрузчиков с бортовым поворотом в Россию 2010–2012 гг.

в употреблении) увеличился почти в два раза в натуральном и стоимостном выражении относительно 2011 г. и превысил докризисный максимум 2008 г. на 17% в количественном выражении. Темп роста импорта погрузчиков в 2012 г. составил 86%, и оказался ровно в два раза выше темпов роста 2011 г. (43%). Динамика объемов импорта представлена на Рис. 2.

В структуре импорта погрузчиков с бортовым поворотом преобладает новая техника, доля которой в 2010–2012 гг. составляла 95–97%. Как уже отмечалось, увеличение объема импорта новой техники в 2012 г., а также незначительное увеличение доли новых погрузчиков в общей структуре импорта произошло также и за счет ввоза «машинокомплектов» погрузчиков для сборки, осуществляемой российскими предприятиями.

На протяжении трехлетнего периода (2008–2012 гг.) лидеры среди стран-поставщиков погрузчиков в Россию не менялись. Так, на долю США в 2012 году пришлось 47% поставок в натураль-



**Рис. 3.** Структура импорта в Россию погрузчиков с бортовым поворотом в разрезе стран-поставщиков

# С БОРТОВЫМ ПОВОРОТОМ

Материал предоставлен компанией Академия-Сервис (www.asmarketing.ru)

ном выражении и 51% в стоимостном. На долю второго крупнейшего поставщика-Чехию пришлось 23% в натуральном выражении и почти такая же доля в стоимостном.

Значительно усилились позиции Китая — с 6% в 2010 г. до 12% в 2012 г. в натуральном выражении и соответственно с 4% до 8% в стоимостном. Китай в 2012 г. в рейтинге импортеров уверенно занимает третью позицию, потеснив Словакию, на долю которой в натуральном и стоимостном выражении пришлось по 7%. Подробная структура импорта в разрезе стран-поставщиков представлена на Рис. 3.

В товарной структуре импорта наиболее востребованными являются погрузчики с бортовым поворотом массой от 2,5 до 3 т, доля которых в импорте 2012 г. составила немногим менее 40%. Примерно по 20% импортируется погрузчиков из весовых категорий 3–3,5 т и 3,5–4 т. Доля импорта погрузчиков массой 4–4,5 т составила 10%. Наименее востребованными были погрузчики более легких весовых категорий массой менее 2,5 т, суммарная доля которых составила 9%. Товарная структура импорта представлена на Рис. 4.

Прошедший 2012 г. характеризуется не только значительным увеличением количества ввезенных новых погрузчиков с боковым поворотом (в 1,5 раза относительно 2011 г.), но и значительным увеличением иностранных марок/

брендов импортируемой техники: в 2010–2011 гг. насчитывалось немногим более десятка производителей ввозимых погрузчиков, в 2012 г. количество производителей увеличилось до трех десятков.

На протяжении 2010–2012 гг. лидирующими производителями, поставляющими новые погрузчики с бортовым поворотом, были пять компаний: BOBCAT, MUSTANG, CNH, LOCUST и JCB. Суммарная доля этих компаний в импорте новых погрузчиков в 2012 г. составила почти 70%.

Лидирующая компания-импортер — BOBCAT, на долю которой в 2012 г. пришлось 36% от суммарного импорта новых погрузчиков этой категории, 13% принадлежит MUSTANG, на совокупную долю CNH, LOCUST, JCB и китайской LIUGONG пришлось почти четверть от общего объема импорта. Структура импорта в разрезе брендов представлена на Рис. 5.

Крупнейшими стабильными получателями новых погрузчиков с бортовым поворотом являются компании ООО «АСТРА-ТЕХНО»

(дистрибьютор и импортер бренда Mustang), ЗАО «НАЦИОНАЛЬНАЯ АРЕНДНАЯ КОМПАНИЯ» (официальный дилер Bobcat), ООО «СПЕЦТЕХНИКА», ООО «ЛОКУСТ-ЦЕНТР» и ООО «БОБКЭТ-КАЛИНИНГРАД».

В 2012 г. суммарная доля импорта новых погрузчиков с бортовым поворотом в адрес трех лидирующих компаний АСТРА-ТЕХНО, НАЦИОНАЛЬНАЯ АРЕНДНАЯ КОМПАНИЯ и СПЕЦТЕХНИКА составила почти 40% от суммарного импорта этой категории техники в количественном выражении. Структура импорта погрузчиков с бортовым поворотом в разрезе компаний-получателей, 2012 г., представлена на Рис. 6.

На протяжении 2010–2012 гг. российские погрузчики не экспортировались. Экспортные поставки по сути являются реэкспортом ранее ввезенных импортных погрузчиков в страны бывшего Советского Союза, при этом объемы экспорта за период 2008–2012 гг. не превышали 7 штук, что составляет менее 1% от объема импорта погрузчиков с бортовым поворотом за соответствующий год.

Более детальный анализ рынка погрузчиков с бортовым поворотом, а также прогноз развития рынка погрузчиков данного типа до 2015 г. представлен в отчете «Маркетинговое исследование рынка погрузчиков с бортовым поворотом за 2009–2012 гг.», подготовленный компанией AS MARKETING

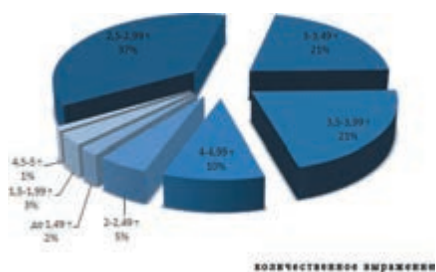


Рис. 4. Товарная структура импорта погрузчиков с бортовым поворотом в разрезе массы, 2012 г., количественное выражение



Рис. 5. Структура импорта погрузчиков с бортовым поворотом в Россию в разрезе компаний-изготовителей, 2012 г., количественное и стоимостное выражение

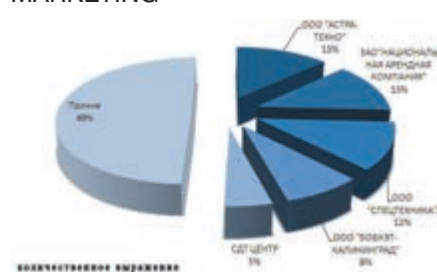


Рис. 6. Структура импорта погрузчиков с бортовым поворотом в Россию в разрезе компаний-получателей, 2012 г., количественное выражение